



Monteringsanvisning stomme och yttertak

GRUNDPLATTA OCH PLINTGRUND

Innehåll

1. Markberedning, plintgrund och gjuten grundplatta	2
1.1 Montering på gjuten grundplatta	2
1.2 Montering på plintgrund	3
Fig. 1 Montering av underspikning på golvsås	3
Fig. 2 Diagonalmätning	3
Fig. 3 Isolering av golvsats	4
2. Resning av väggblock	5
Fig. 4 Montering av väggblock på lång- och gavelsidor	5
Fig. 5 Montering av ytterhörn.....	6
Fig. 6 Montering av innerhörn	6
Bild 1 Strävning av väggblock.....	7
3. Limträbalkar, takstolar och stolpar	7
Bild 2 Strävning av takstolar.....	8
4. Utvändig takbeklädnad	8
Bild 3 Montering av takläkt.....	9
Fig. 7 Montering av takläkt	9
Fig. 8 Montering av vindskivor	10
Fig. 9 Yttertak i genomskärning	10
Fig. 10 Underspikning takfot.....	10
5. Uppregling av bärande mellanväggar	11
Fig. 11 Regelavstånd mellanvägg.....	11
6. Trossbottensats	12
Fig. 12 Trossbottenskiva	12
Fig. 13 Överlapp isolerskiva	12
Fig. 14 Golvsats.....	12
7. Isolering av yttertak och invändig takbeklädnad	13
Bild 4 Montering av glesspikning vid lösull	13
8. Insättning fönster och ytterdörrar	14
Fig. 15 Invikning av vindskydd i fönster- och dörröppningar	14
9. Loft och mellanbjälklag	15
Bild 5 Lofttrapp.....	15
Bild 6 Illustration loft	15
9. Foder, bleck, skarv- och knutbrädor	15
Bild 7 och 8 Fönster- och dörrbleck.....	16
10. Invändig väggblockssats, dragning av EL/VVS och genomföringar i yttervägg	17
Bild 9 Montering av flexibatts isolerskivor	17
Bild 10 El-dragning yttervägg och yttertak	18
Fig. 16 Genomföring i yttervägg	18
Fig. 17 Montering av timmerpanel	19
11. Invändigt listverk, samt fönster- och dörrsalning	19
Bild 11 Invändig fönstersmyg och foderlist.....	20
12. Övrig information.....	20
13. Egna anteckningar	21

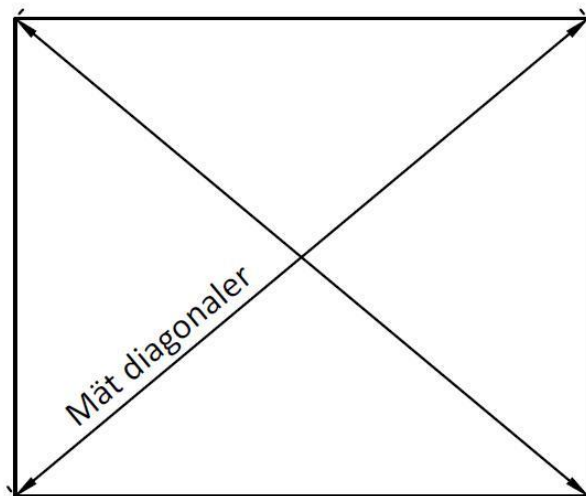
1. Markberedning, plintgrund och gjuten grundplatta

Vid plintgrund med golvåsar gå direkt till kapitel 1.2.

1.1 Montering på gjuten grundplatta

1. Montera grundplatta enligt angivna mått på grundritning. Kom ihåg att mäta diagonalerna för att säkerställa att byggnaden är vinkelrät, de båda diagonalmåttens ska överensstämma, se figur 1.

Fig.1



2. Markera väggblockens placering på grundplattan genom att mäta ut syllens invändiga mått och markera med ett sprättband. Mät syllen på väggblocken för att se vilket mått som gäller er stomme. Ytterpanel och luftspalt placeras utanför betongplattan.
3. Placera syllisolering längs grundplattans ytterkanter, se figur 2.

Fig.2



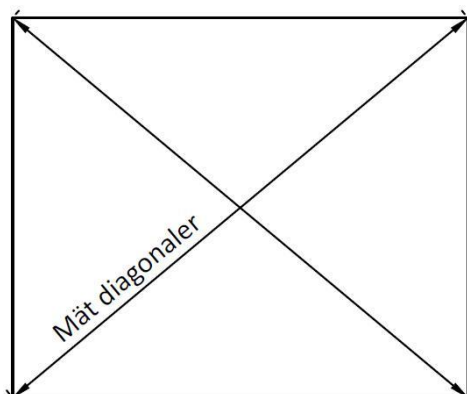
1.2 Montering på plintgrund

1. Planera tomten och kontrollera att ni har ett lämpligt underlag att ställa plintarna på. Vi rekommenderar att ni placerar en betongplatta (ca 40x40 cm) under plintarna för att fördela trycket. Kontakta alltid återförsäljare av plintar för aktuell information om vad som gäller för just era markförhållanden.
2. Placera ut plintar enligt er plintritning. Tänk på att vissa plintar placeras lägre än andra på grund av bärlinor. Kontrollera ifall ni har en bärande mellanvägg och var i så fall extra noga med att placera plintarna under denna.
3. Placera syllpapp på plintarnas ovansida.
4. Fördela bärlinor och golvåsar enligt er golvåsaritning. Spika/skruva fast underspikningen på golvåsarna innan ni monterar dem, se figur 1. Kom ihåg att mäta diagonalerna för att säkerställa att byggnaden är vinkelrät, de båda diagonalmåttens ska överensstämma, se figur 2.

Fig. 1 Montering av underspikning på golvås

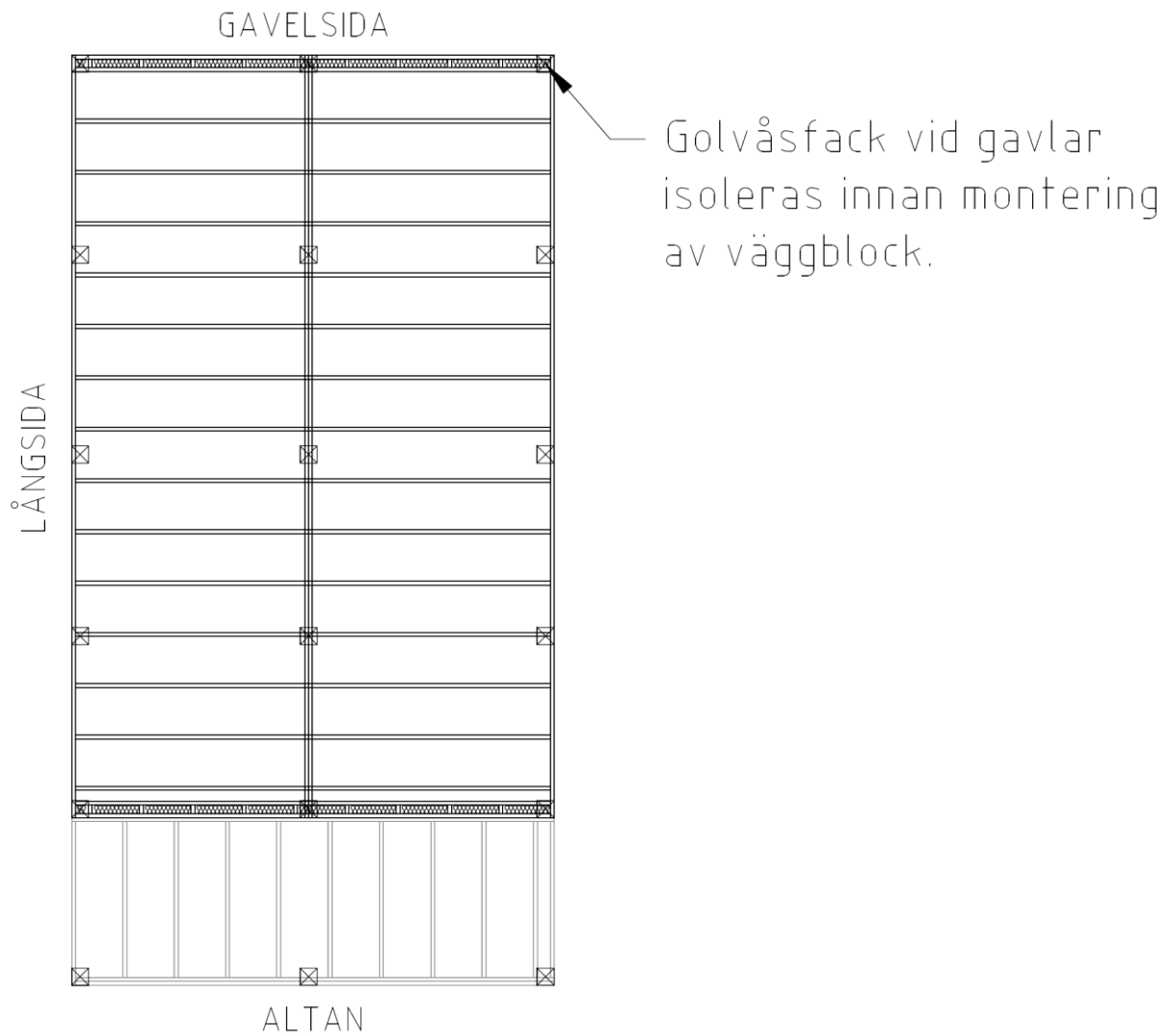


Fig. 2 Diagonalmätning



5. Isolera det första facket av golvåsar på respektive gavelsida innan väggblocken monteras, se figur 3.

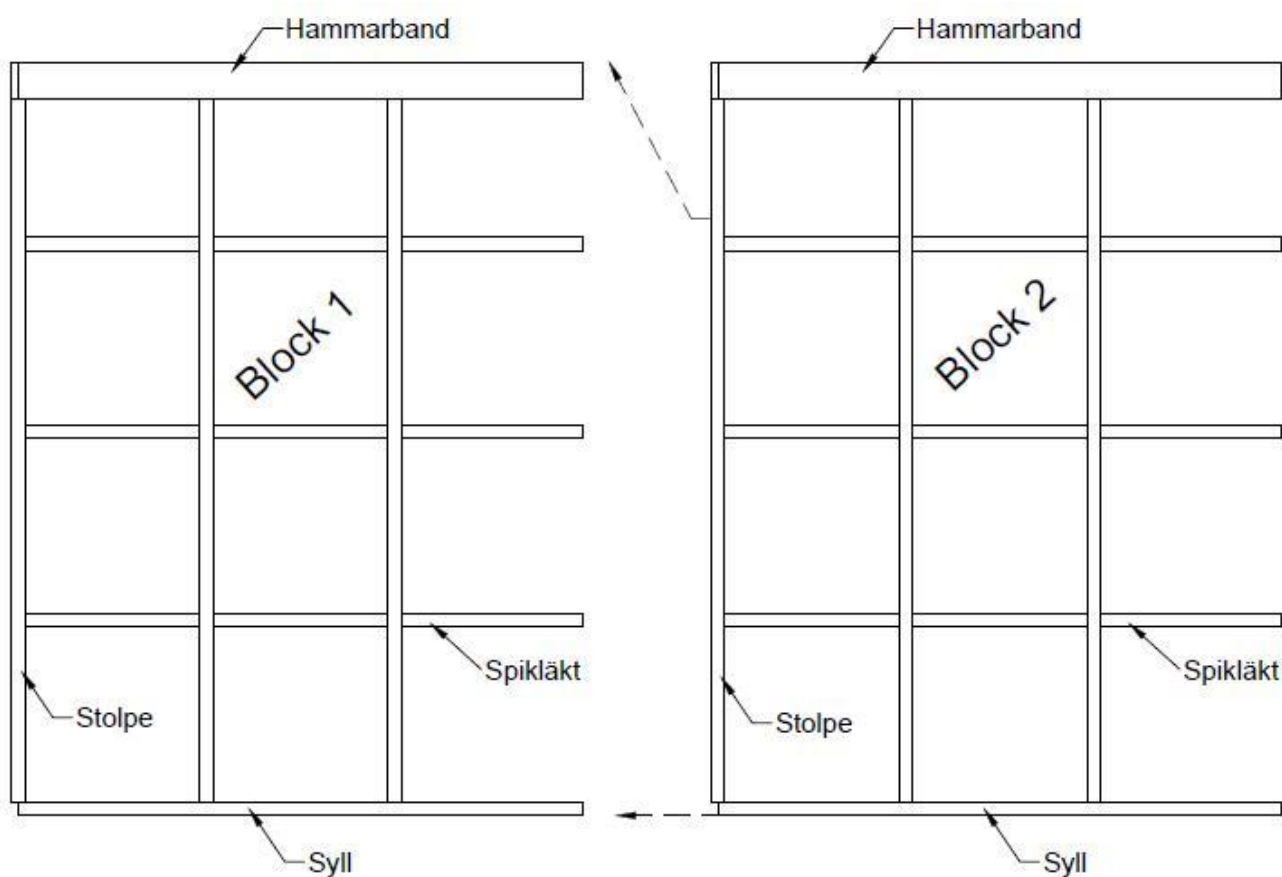
Fig. 3 Isolering av ytterfack i trossbotten



2. Resning av väggblock

1. Markera väggblockens placering på golvåsarna genom att mäta ut syllens invändiga mått och markera med sprättband. Mät syllen på väggblocken för att se vilket mått som gäller för din väggblocksstomme. Ytterpanel och luftspalt placeras utanför golvåsarna. Se figur 12 på sida 9.
2. Montera väggblocken. Blocken är numrerade och vi rekommenderar att du börjar med block nr 1 och fortsätter i nummerordning. Se produktionsritning där blockens placering anges. Börja alltid med två hörnblock för att stabilisera konstruktionen. Använd vattenpass för att kontrollera att blocken är raka. Se monteringsanvisningarna nedanför.

Fig. 4 Montering av väggblock på lång- och gavelsidor

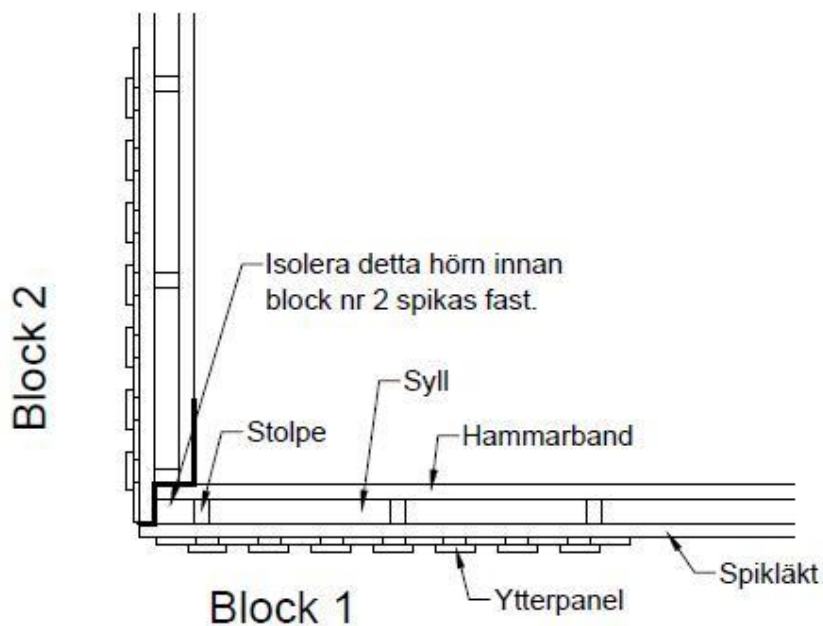


5

Sidor

Tryck ihop block 2 med block 1. Spika fast blocken i hammarband samt syll och stolpe. Spikläkt fästes i stolpe.

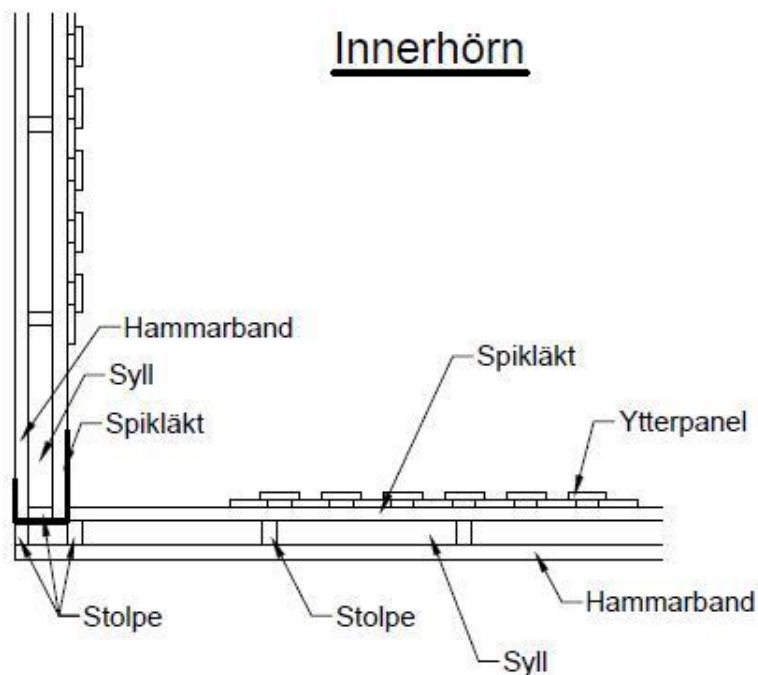
Fig. 5 Montering av ytterhörn



Hörn

Spika ihop spikläkten, syllen samt hammarbanden med varandra.

Fig. 6 Monter



3. **Glöm ej att sträva blocken** allt eftersom monteringen fortskrider för att blocken ej ska **välta**. Detta är **mycket viktigt** för att **undvika personskador** och **materialskador**, se bild 1.

Bild 1 Strävning av väggblock



4. När alla väggblock på nedre plan är monterade är det dags att kontrollera att väggblocken är raka i hörnen. Spänn murarsnöre i väggblockets överkant från hörn till hörn för att kontrollera att blocken står rakt. När blocken är raka strävar du upp väggblocken för att fixera dem på nytt.
5. Montera gavelspetsblocken. Syllen på gavelblockens undersida följer väggblockens hammarband. **Glöm ej att sträva blocken allt eftersom monteringen fortskrider för att blocken ej ska välta**, detta är **mycket viktigt** för att **undvika personskador** och materialskador.
6. Räta upp gavelspetsblocken. Använd vattenpass för att kontrollera att gavelspetsblocken är raka. Sträva sedan för att fixera dem i rätt läge.

3. Limträbalkar, takstolar och pelare

1. Läs igenom takplan, takstolsritningar och produktionsritningar. Vid frågor kontakta gällande konstruktör eller kundtjänst.
2. Montera eventuella förstärkningar för limträbalkar i väggblocken. Väggblocken levereras förberedda för upplag av limträbalkar. Dock ej vid blockskarv där du måste spika/skruva fast upplaget på egen hand.
3. Montera limträbalkar. Dessa skruvas fast i stolpe eller med vinkelbleck. Kontrollera med takstolarna att limträbalkarna sitter rätt placerade.
4. För att montera pelare till altan behöver du först montera altanens golvsar. Läg sedan några varv trallbrädor på altanens ytterkant för att få ett underlag där du kan placera stolparna. Golvtrall monteras med ett mellanrum motsvarande ett knivblad, ca 2-3 mm. Mellan pelare och trall placeras en distansbricka för att undvika att pelaren

drar åt sig vatten. Montera sedan pelare och limträbalkar. Limträbalkar monteras i pelarens överkant och stödjer takstolarna mellan väggblock och pelare.

Om du vill montera pelaren direkt mot en plint istället för ett altangolv läggs en distansbricka mellan plint och pelare.

Pelare kan doppas i underkant i träolja innan montering för ökad livslängd. Kontakta en färghandel för mer information om hur du bäst skyddar ditt nya hem från väder och vind.

5. Placera takstolar enligt det C-C mått som anges i din takplan. Förankra takstolarna med vinkeljärn på väggband och hålplatta pånock. Första takstolen placeras mot insida gavelvägg och följer sedan aktuellt C-C-mått.
6. **Sträva takstolarna** allt eftersom monteringen fortskrider för att takstolarna ej ska välta, detta är **mycket viktigt** för att **undvika personskador** och **materialsador**, se bild 2.

Bild 2 Strävning av takstolar



4. Utvändig takbeklädning

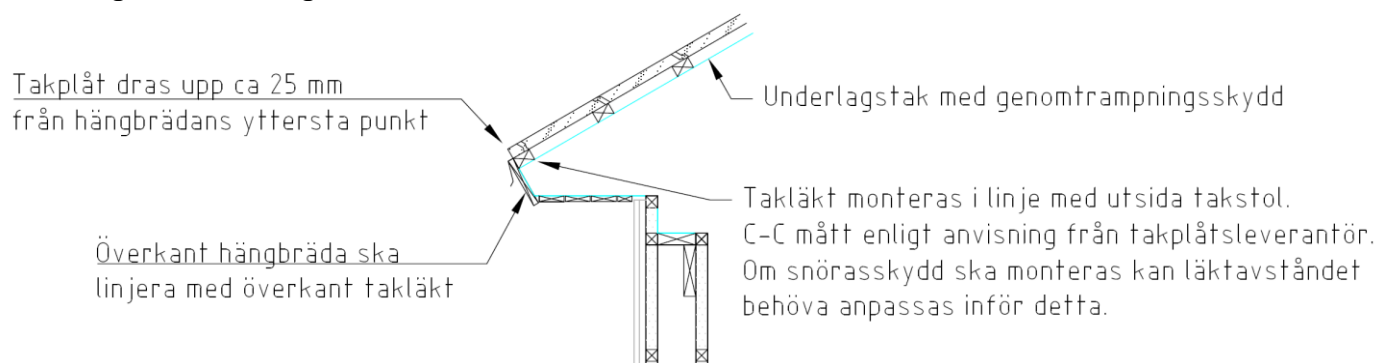
1. Spika ett varv takläkt vid takfoten. Takläkten placeras i linje med takstolens ytterkant, se figur 7.
2. Rulla ut underlagstak med trampskydd (kondensskydd) som häftas fast på takstolarna och på undersidan av läktvarvet vid takfoten.
3. Montera takläkt enligt det C-C mått som anges i den monteringsanvisning som medföljer er takplåtleverans. Låt läkten sticka ut på gavelsidor för att skapa ett takutskjut, se bild 3. Längden utstick beror på hur mycket takutskjut ni valt, vid 500 mm utskjut låter ni läkten sticka ut 480 mm.

Bild 3 Montering av takläkt



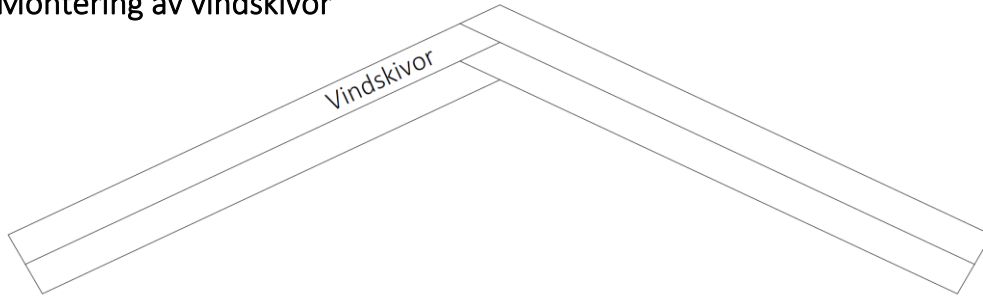
4. Montera hängbrädor på långsidor enligt figur 7.

Fig. 7 Montering av takläkt



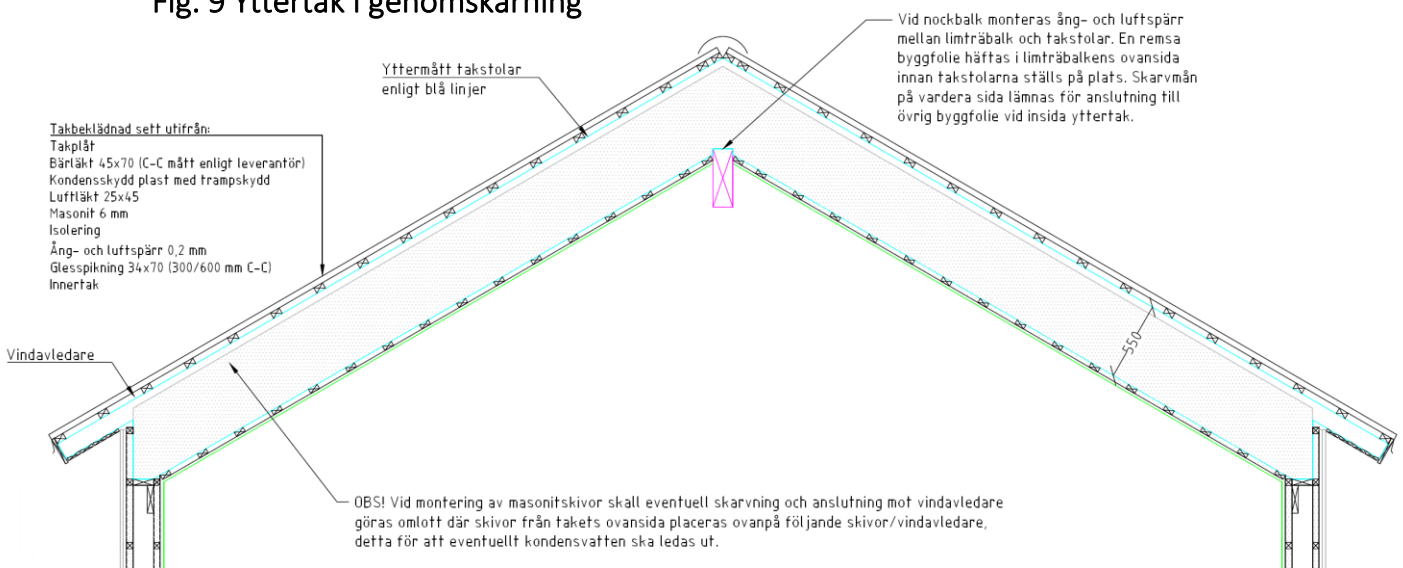
5. Montera vindskivor på gavelsidor enligt figur 8. Vindskivorna ska sticka ner ca 70 mm nedanför hängbrädan. Brädorna placeras omlott med den övre brädan utanför den nedre.

Fig. 8 Montering av vindskivor



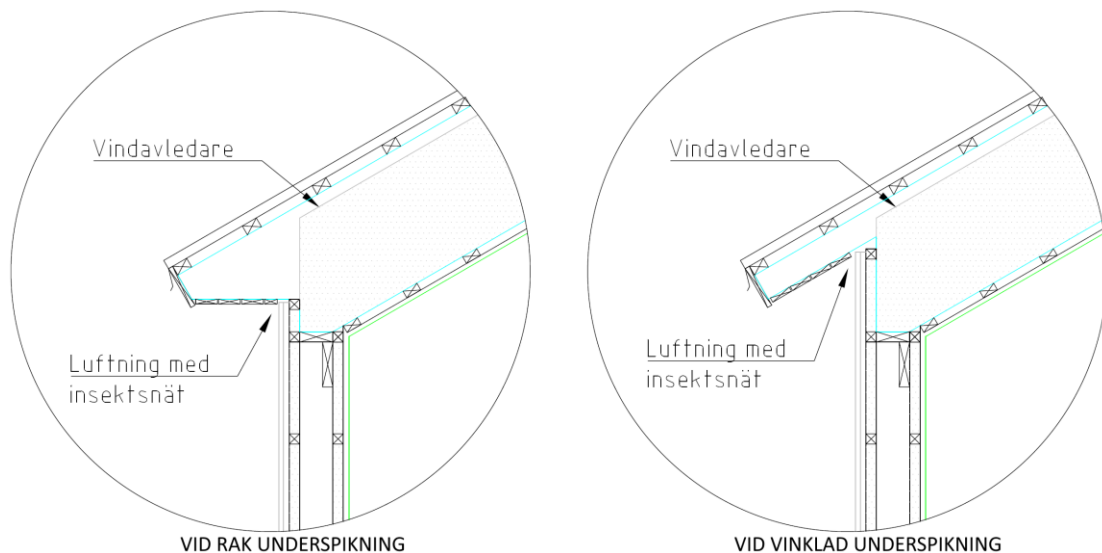
6. Luftning av yttertaket sker genom att en remsa på ca 5 cm av kondensskyddet skärs upp i nock mellan takstolarna, se figur 9.

Fig. 9 Yttertak i genomskärning



7. Montera takbeklädnad med tillbehör enligt den monteringsanvisning som medföljer din takplåtsleverans.
8. Underspikning 21x95 monteras under takfot på långsidor och under takläkt på gavelsidor. Underspikningen monteras jämt fördelat med ett avstånd emellan (ca 5 mm) för att luft ska kunna passera och på så sätt lufta taket, se figur 10.

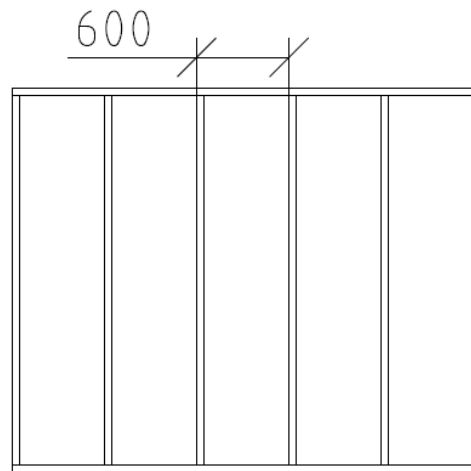
Fig. 10 Underspikning takfot



5. Uppregling av bärande mellanväggar

1. Regla upp bärande mellanväggar från golvåsar till bärande limträn. Placera en regel vid tak och en vid golv. Regla sedan stående med 600 mm C-C, se figur 11. Vid badrum med kakel kan det vara lämpligt med mindre regelavstånd eftersom belastningen på de invändiga skivorna ökar.

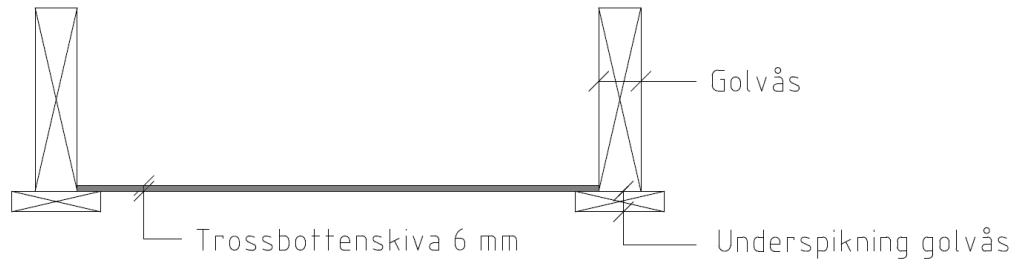
Fig. 11 Regelavstånd mellanvägg



6. Trossbottensats

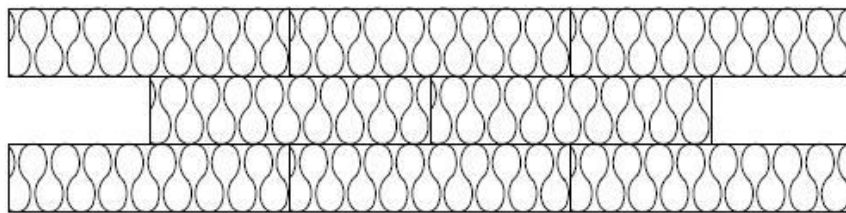
1. Montera trossbottensskiva (se figur 12).

Fig. 12 Trossbottensskiva



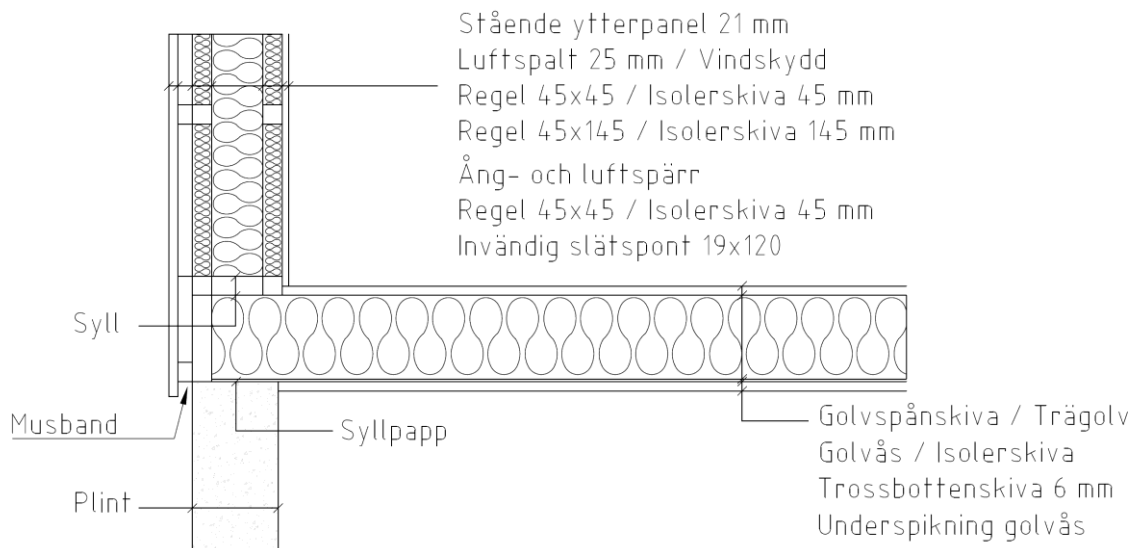
2. Isolera facken mellan golvåsarna. Lägg isolerskivorna omlott för att undvika luftgenomströmning och kalldrag. Se figur 13.

Fig. 13 Överlapp isolerskiva



3. Montera trägolv/golvspånskiva, se figur 14. Om du valt trägolv tänk på att skydda golvet från slitage/skador under monteringstiden. Vid trägolv måste alla innerväggar vara monterade innan golvläggningen påbörjas.

Fig. 14 Golvsats



7. Isolering av yttertak och invändig takbeklädnad

1. Häfta/spika fast vindavledare mellan takstolarna.
2. Isolering av yttertak med rakt tak invändigt sker genom att häfta ång- och luftspärr direkt på takstolarnas underkant, facken som bildas isoleras enligt angiven mängd i ordererkännande. Vid isolering med isolerskiva tänk på att lägga skivorna omlott för att undvika luftgenomströmning, se fig. 13.

Vid rest tak invändigt monteras 3 rader luftläkt 25x45 i respektive takstolsfack, vid fack mindre än 800 mm behövs endast två rader luftläkt. Luftläkten monteras stående så att överkant luftläkt linjerar med överkant takstol. Den mittersta raden monteras i takläktens undersida. Masonit (hård board) monteras mot luftläktens underkant vilket ger en fri luftpassage på 45 mm. Häfta sedan ång- och luftspärr i takstolarnas underkant. Se fig.9.

3. Glesspikning (spikläkt) 34x70 monteras med dubbel 90 mm spik/skruv vid varje takstol på angivet C-C mått, se ordererkännande. Vanligtvis 300 mm C-C vid gipstak och 600 mm C-C vid paneltak. I vissa fall krävs ingen glesspikning och takpanelen spikas då direkt på takstolarna. Vid isolering med lösull rekommenderas ett C-C-mått på 300 mm. Vid lösull bör ni meddela önskemål om tidpunkt för lösullsetableringen cirka 2-3 veckor innan önskat leveransdatum.
4. Isolering av yttertak med isolerskivor kan även ske ovanifrån och görs i sådana fall i samband med takläggningen. Vid denna metod är du dock beroende av torrt väder/regnskydd då isoleringen inte får utsättas för väta.

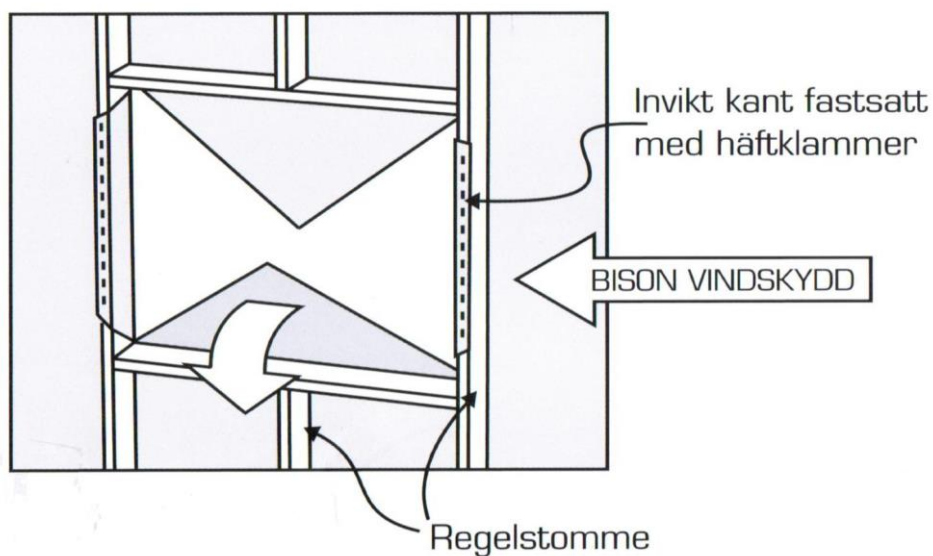
Bild 4 Montering av glesspikning vid lösull



8. Insättning fönster och ytterdörrar

1. Skär bort vindduken i fönster och dörröppning. Öppningarna diagonalskäres, flikarna viks in och fästes i regelstommen med häftklammer, se figur 15.

Fig. 15 Invikning av vindskydd i fönster- och dörröppningar



2. Montera fönster, fönsterdörrar och ytterdörrar enligt den monteringsanvisning som medföljer din fönster- och dörrleverans. Kom ihåg att såga bort väggblockets nedre syll i dörröppningar innan montering.
3. Isoleringsdrev används för att täta kring fönster och ytterdörrar, **ej fogskum. Vid användning av fogskum gäller inte garanti på fönster och dörrar.** Det blir dessutom svårt att justera fönster och dörrar i efterhand.

9. Loft och mellanbjälklag

1. Montera golvvåsar till loft med avstånd 600 mm C-C om ej annat anges i eventuell bjälklagsritning. Isolera mellanbjälklaget och lägg trägolvet/golvspånskivan. Tänk på att skydda golvet från slitage/skador under monteringen.
2. Montera lofttrapp. Lofttrappen levereras måttanpassad och skruvas fast i över- och underkant. Kontakta kundtjänst för måttsättningsunderlag inför tillverkning.

Bild 5 Lofttrapp



Bild 6 Illustration loft



9. Foder, bleck, skarv- och knutbrädor

1. Montera foder och salning kring fönster och ytterdörrar utvändigt, fortsatt sedan med fönster- och dörrbleck. Droppbleck monteras i fönstrets överkant och kan utföras på olika sätt beroende på val av ytterpanel. Vid stående ytterpanel med lock eller ribb rekommenderas att droppblecket stickas in under ytterpanelen. Vid liggande ytterpanel kan istället ett spår fräsas för instick av droppblecket i ytterpanelen och tätas med silikon (se bild 7 och 8).

Bild 7 och 8 Fönster- och dörrbleck



Instick under ytterpanel



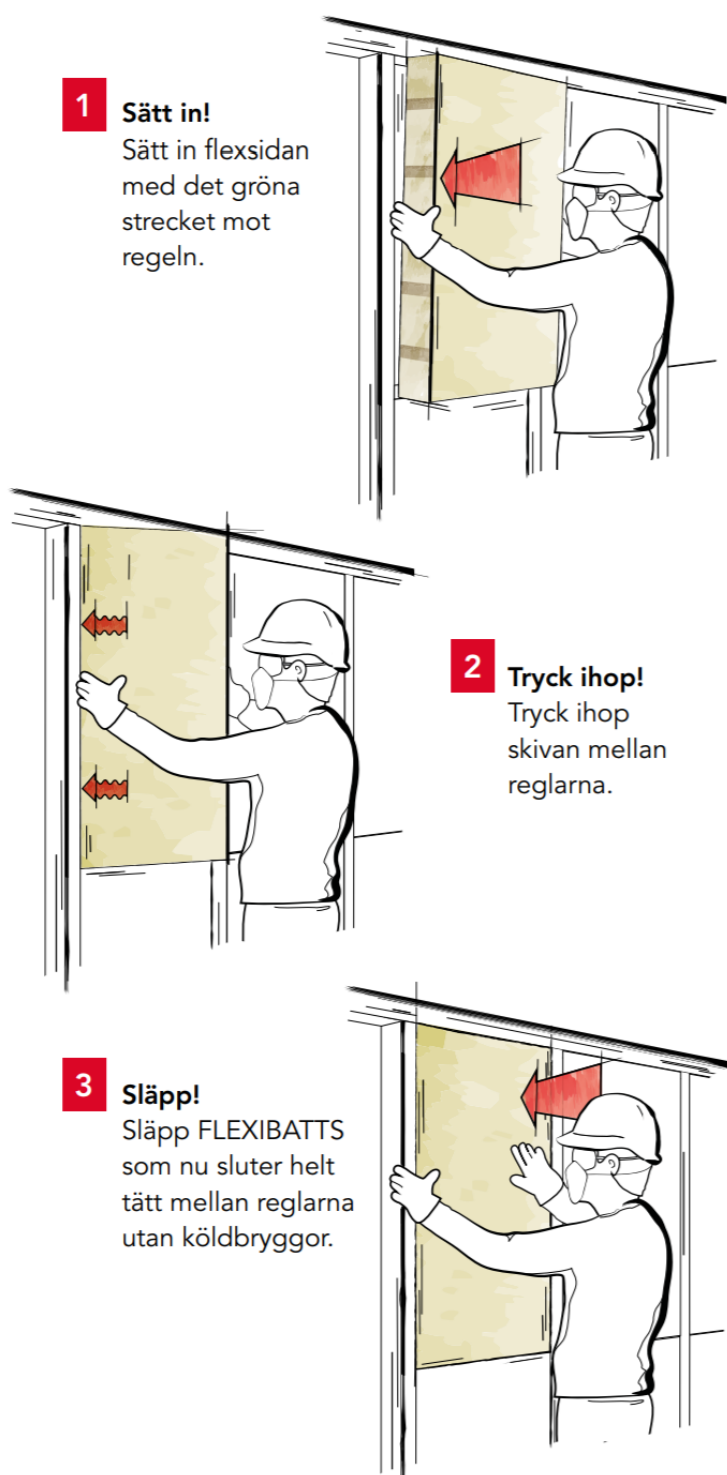
Infräst i ytterpanel

2. Vid stående ytterpanel monteras skarvbrädor vid blockskarvarna efter stomresning för att inte få synliga skarvar. Vid liggande ytterpanel monteras panelen efter stomresning för att undvika synliga skarvar. Knutbrädor monteras när ytterpanelen är monterad.
3. Midjbleck placeras vid synliga skarvar mellan nedre väggblock och överblock/gavelspetsar, samt vid ändring av riktning på ytterpanel (se bild 7). Midjbleck sticks in under den övre ytterpanelens underkant.

10. Invändig väggblockssats, dragning av EL/VVS och genomföringar i yttervägg

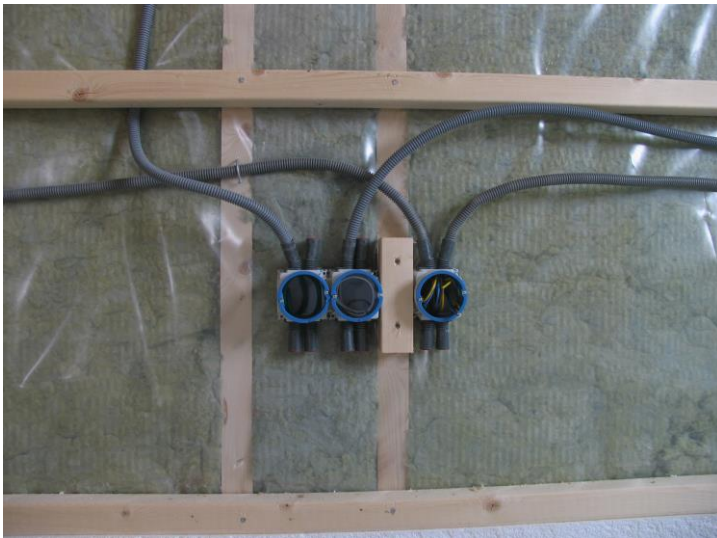
1. Isolera ytterväggar enligt beskrivningen nedan (bild 9) och dra eventuell el/VVS innan du monterar ång- och luftspärr.

Bild 9 Montering av flexibatts isolerskivor



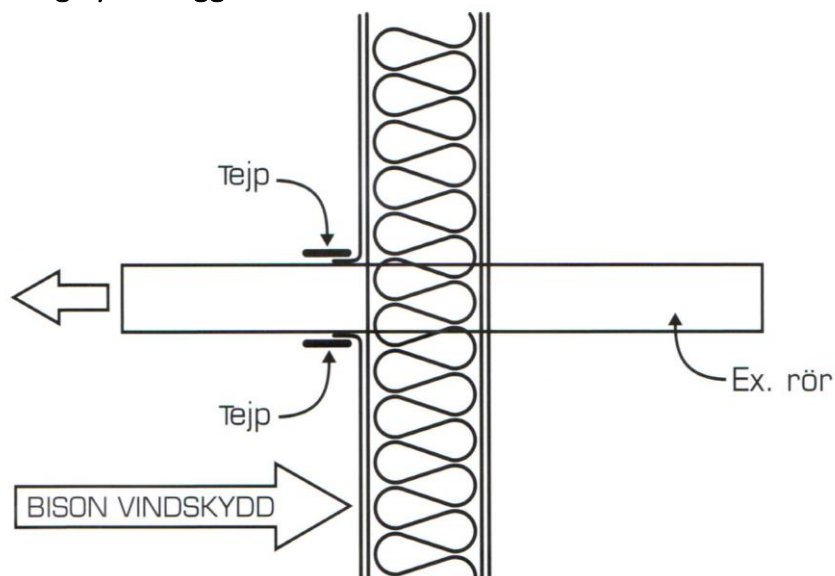
2. Vid invändig regel 45x45 monteras ång- och luftspärr innan regeln och sedan dras el/VVS utanpå. Var noga med att ång- och luftspärren monteras så tätt som möjligt för att luften i ytterväggen ska stå stilla. Detta görs lämpligen genom att följa anvisningar om rekommenderat överlapp och tejpning av skarvar med åldersbeständig tejp. Vid liggande innerpanel monteras den invändiga regeln stående.

Bild 10 El-dragning yttervägg och yttertak



3. Vid genomföringar i yttervägg ska hålet i vindskyddet skäras ca 20 mm mindre än måttet på genomföringen. Trummor och rör pressas genom håltagningen så att en krage uppstår runt genomföringen. Kragen tejpas med åldersbeständig tejp. Se figur 16.

Fig. 16 Genomföring i yttervägg



4. Montera invändiga skivor (K-plywood och gips) eller väggpanel. Vid timmerpanel klyvs en 22 mm stav och monteras i innerhörn innan monteringen av panel påbörjas. Panelen monteras direkt mot staven för att få ett fint avslut i hörnen (se figur 17).

Fig. 17 Montering av timmerpanel



11. Invändigt listverk, samt fönster- och dörrsalning

1. Invändigt listverk, fönster- och dörrsalning monteras. Fönstersmyg i MDF fästes med clips med den sidan som är fasad och kantig mot fönsterkarmen och med den rundade sidan utåt vilket blir som en utfyllnad av karmen och gör konstruktionen mer enhetlig.

Bild 11 Invändig fönstersmyg och foderlist



12. Övrig information

Det går bra att montera vissa moment av byggsatsen i annan ordning än den som anges i denna monteringsanvisning. Tänk dock på att det är viktigt att vädersäkra byggnaden innan du påbörjar isolering och montering av annat invändigt material som inte är anpassat för utvändigt bruk. Tänk även på att täcka och fuktskydda material noga under byggtiden. Särskilt fuktkänsliga material så som invändig smyg, skivmaterial, golv och innerdörrar bör förvaras inomhus.

GRANTRÄSK SÅG AB

Granträsk 104
942 93 Älvsbyn

0929 – 610 00 Kundtjänst
info@grantrasksag.se
www.grantrasksag.se

Kennet Viklund

kennet@grantrasksag.se
070 – 238 17 47

Marie Rönnholm

marie@grantrasksag.se
070 – 278 72 88